

## 4. kvartal 2007

*Presentasjon Oslo 15. februar 2008  
Shippingklubben*

*Kaare M. Gisvold, styreleder*

*Erik Haugane, adm. dir.*

*Paul Hjelm-Hansen, finansdirektør*

*Torgeir Anda, kommunikasjonssjef*

# Ansvarsfraskrivelse

Denne presentasjonen kan inneholde enkelte fremtidsrettede utsagn, herunder estimer og forutsigelser knyttet til forventede fremtidige resultater for Det norske oljeselskapet ASA ("Selskapet") og om markedene for Selskapets produkter og tjenester. Disse fremtidsrettede utsagnene reflekterer nåværende oppfatninger om fremtidige hendelser og er av natur gjenstand for betydelige risikofaktorer og usikkerhet, ettersom de omhandler hendelser og avhenger av forhold som vil inntre i fremtiden. En rekke faktorer vil kunne medføre at faktiske resultater og utvikling avviker vesentlig fra det som uttrykkes eller antydes i disse fremtidsrettede utsagnene. Selskapet garanterer ikke riktigheten av fremtidsrettede utsagn i denne presentasjonen. Informasjonen og vurderingene som fremkommer av presentasjonen kan endres uten forvarsel og Selskapet fraskriver seg ethvert ansvar eller forpliktelse til å offentliggjøre oppdateringer av eller revurdere fremtidsrettede utsagn i presentasjonen.

Denne presentasjonen er kun utarbeidet for og rettet mot personer som lovlig kan motta slik presentasjon, og øvrige personer bør ikke handle på bakgrunn av presentasjonen eller dens innhold. Denne presentasjonen innebærer ikke et tilbud om erverv av finansielle instrumenter, eller en invitasjon eller oppfordring til å tegne, kjøpe eller på annen måte erverve finansielle instrumenter utstedt av Selskapet eller dets datterselskaper eller tilknyttede selskaper.

## Begivenheter 4. kvartal

Sammenslåingen av Pertra og NOIL (DNO sin tidligere norske virksomhet) i november skaper Norges nest største operatørselskap

Ved årsskiftet eide Det norske 97,3% av NOIL. De øvrige aksjonærene er nå kjøpt ut av NOIL slik at Det norske eier 100% av NOIL

Selskapet var med på to oljefunn i 2007, Ragnarrock (operert av Statoil) og Storskrynten, (operert av Det norske).

Lånerammen i DnB NOR for letekostnader ble økt til 1,5 milliarder kroner

Selskapet produserte i snitt 1941 fat o.e. per dag fra feltene Varg, Glitne og Enoch

**TFO 2007 tildelingen bekrefter vår styrke og trygger den fortsatte veksten**

## Nøkkeltall \*

MNOK	4K 2007	4K 2006
Driftsinntekter	55,6	31,4
Resultat før skatt	(116,7)	(3,5)
Letekostnader	122,8	26,5
Antall lisenser	34	12
P <sub>50</sub> Reserver	7,9 MBO	7,0 MBO
P <sub>50</sub> Reserver og Ressurser	130 MBO	40 MBO
Totalt riskede ressurser og reserver	579 MBO	234 MBO

# Finansielle nøkkeltall

MNOK	4K 2007	3K 2007
Driftsinntekter	55,6	19,4
Resultat før skatt	(116,7)	(33,8)
Letekostnader	122,8	33,1
Investeringer	145,8	67,1
Kontantstrøm før finansiering	202,0	(176,4)

## Sammendrag 4. kvartal finansiell posisjon

### **Egenkapital**

- MNOK 3 542
- Egenkapitalandel 55%

### **Gjeld**

- MNOK 129 rentebærende gjeld (letefasilitet)

### **Omløpsmidler**

- Betalingsmidler MNOK 590
- Skattefordring MNOK 618 (Desember 2008)

# Det norske oljeselskap ASA

sammenslåingen har skapt en robust norsk aktør

## Det norske



```
graph TD; A[Det norske] --- B[Stavanger  
5 ansatte]; A --- C[Oslo  
25 ansatte]; A --- D[Trondheim  
50 ansatte]; A --- E[Harstad  
11 ansatte];
```

Stavanger

5 ansatte

Oslo

25 ansatte

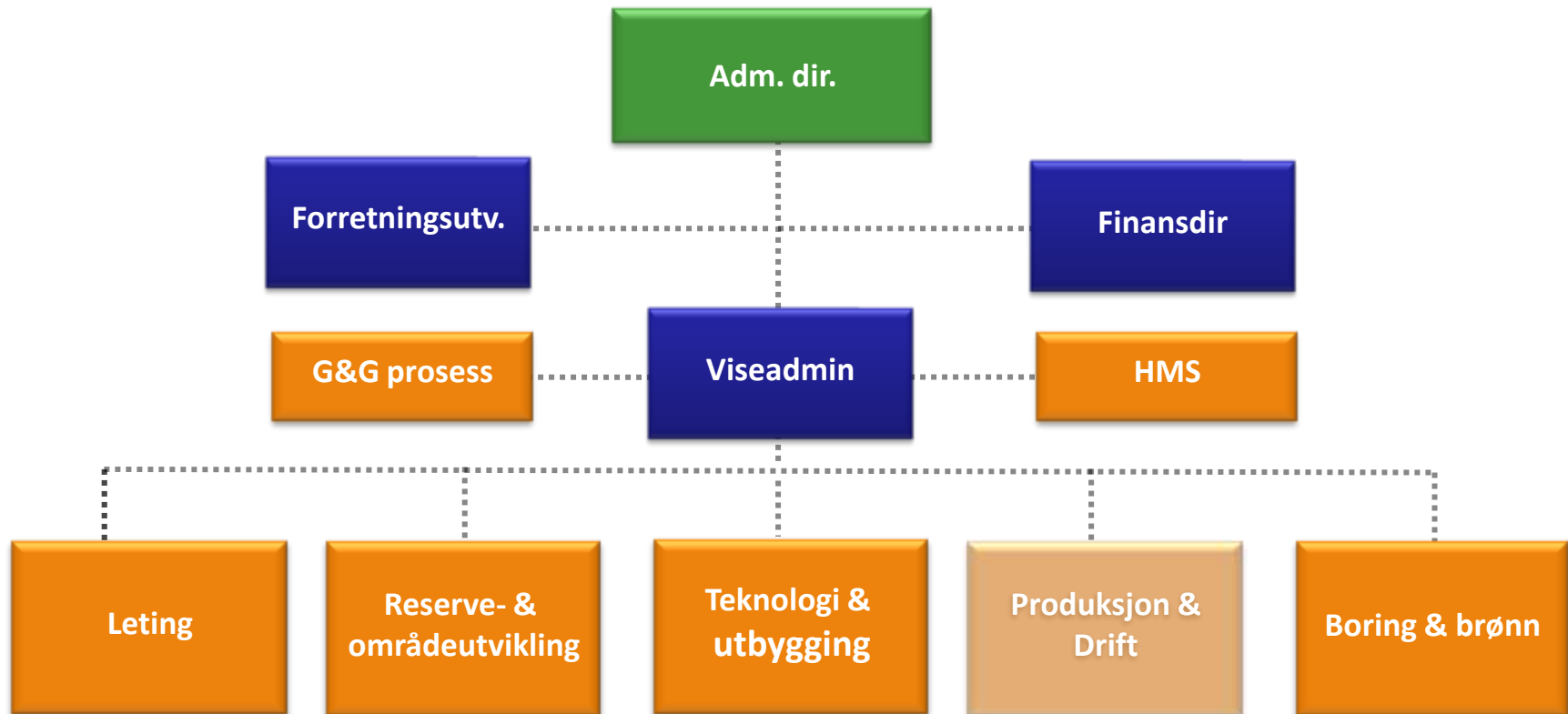
Trondheim

50 ansatte

Harstad

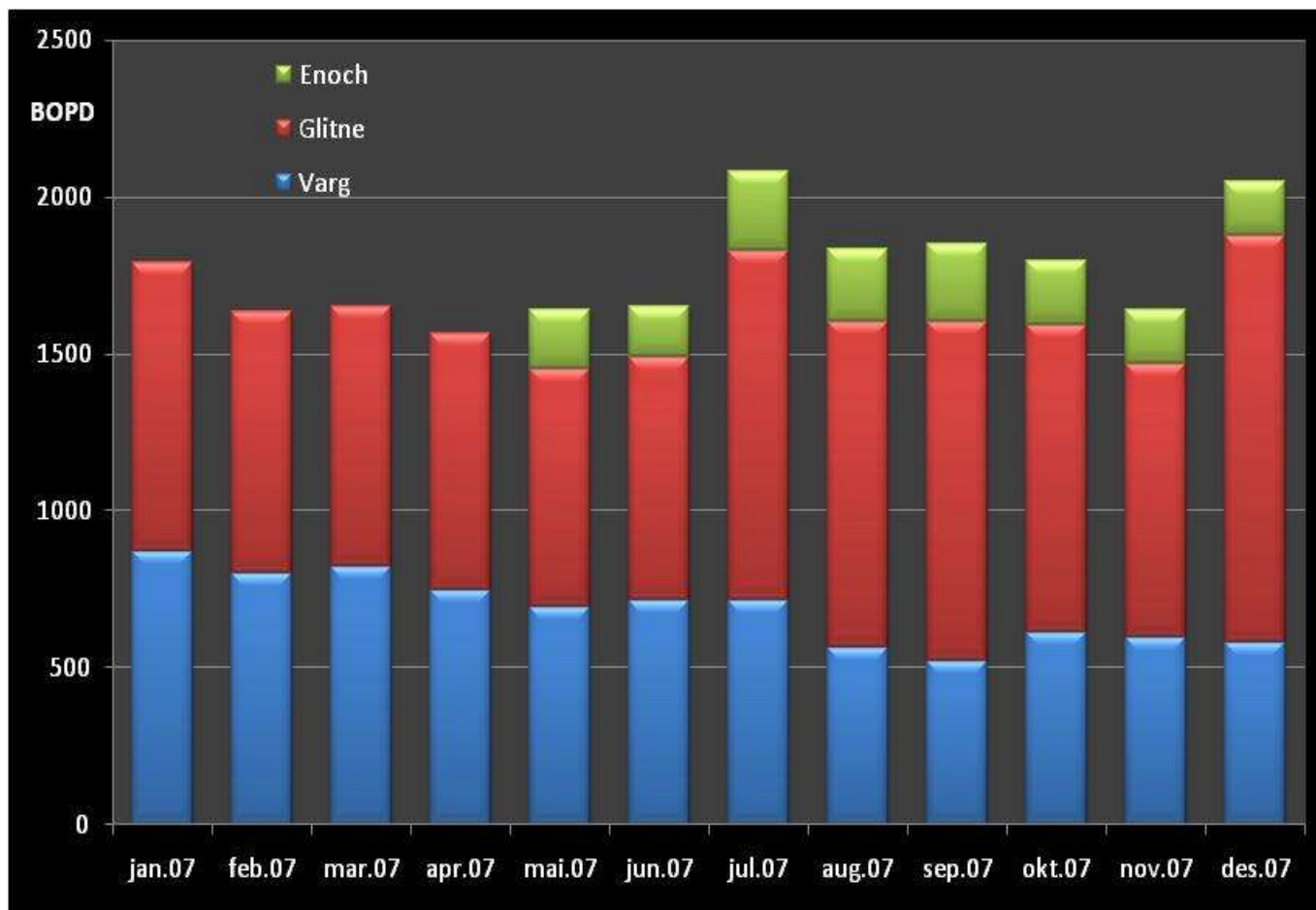
11 ansatte

# Organisering av selskapet





# Det norske oljeproduksjon



**645.000 fat ble produsert i 2007 fra tre felt**

**610.000 fat er forventet i 2008.**

**Yme vil komme i produksjon neste år og forventes å bidra med 4000 fat/dag**

**Det norske selger all olje i spotmarkedet**

# TFO 2007

## **Tildelt 8. februar 2008**

Det norske kom klart best ut av denne viktige lisensrunden

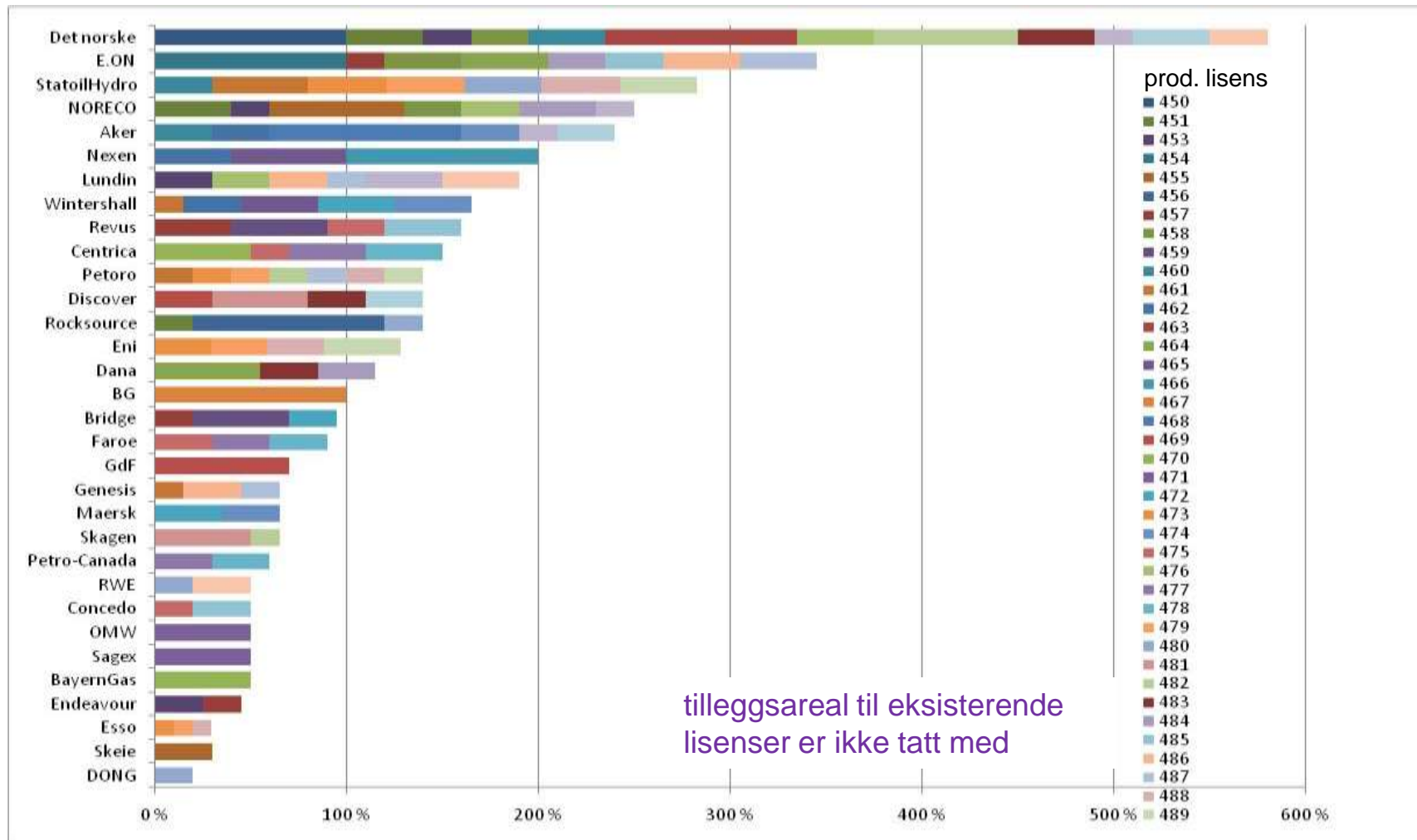
Det norske fikk 12 nye lisenser med en gjennomsnittlig eierandel på 48%

Det norske fikk 7 operatørskap

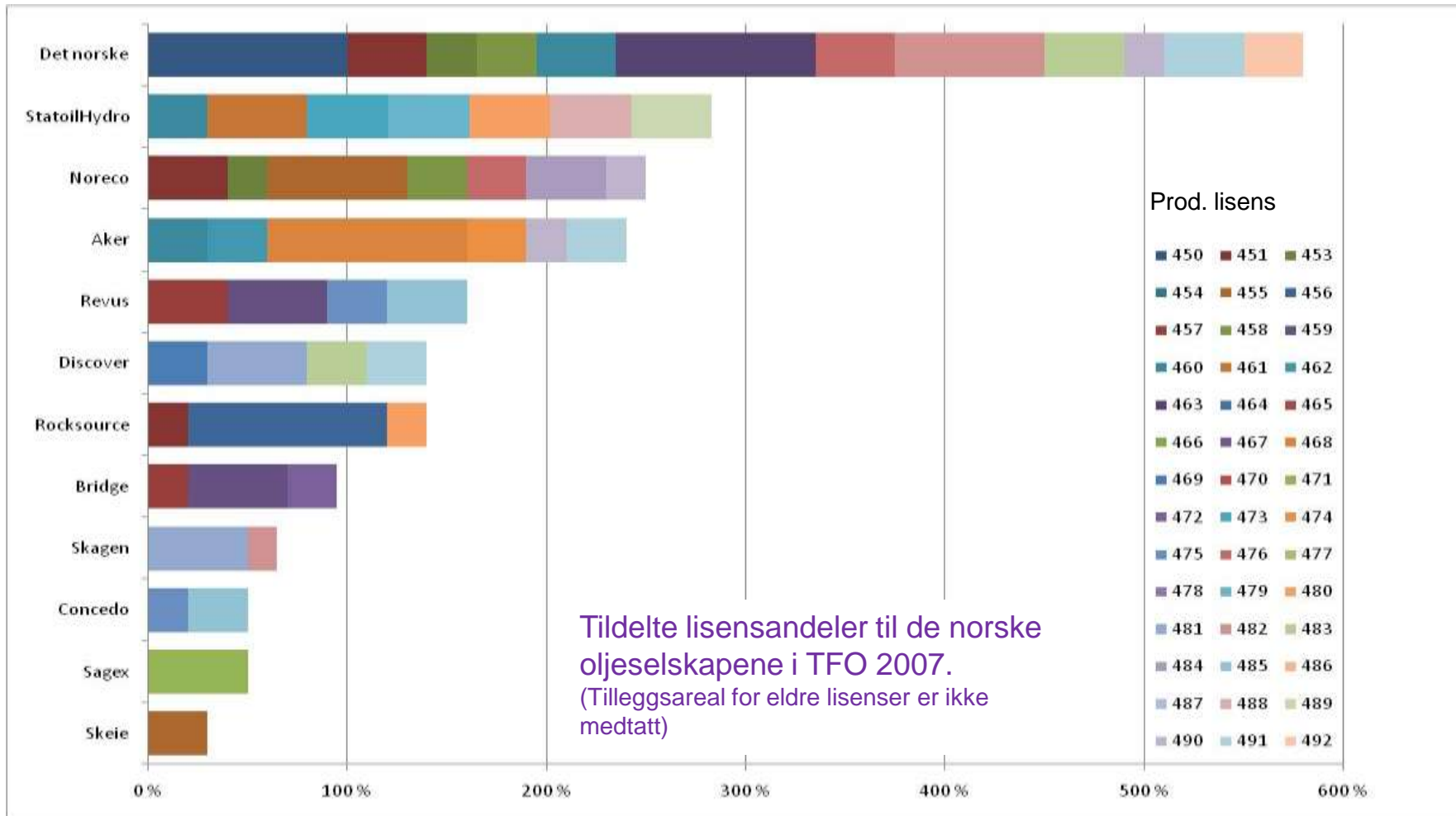
Det er 11 boreforpliktelse i denne runden, hvorav 3 i Det norskens opererte lisenser

I tillegg ble Det norske tildelt tilleggsareal til PL 229 og i november tilleggsareal til PL 321

# TFO 2007 tildelingen – alle selskap



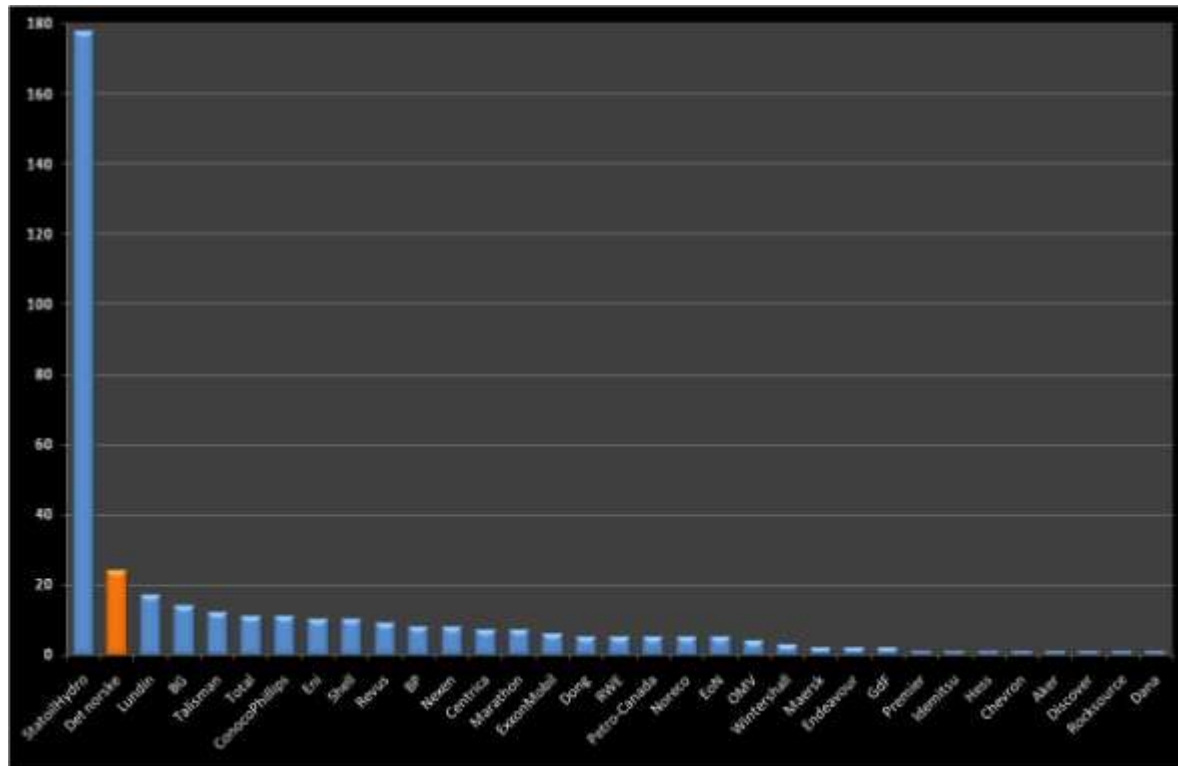
# TFO 2007 tildelingene til de norske selskapene



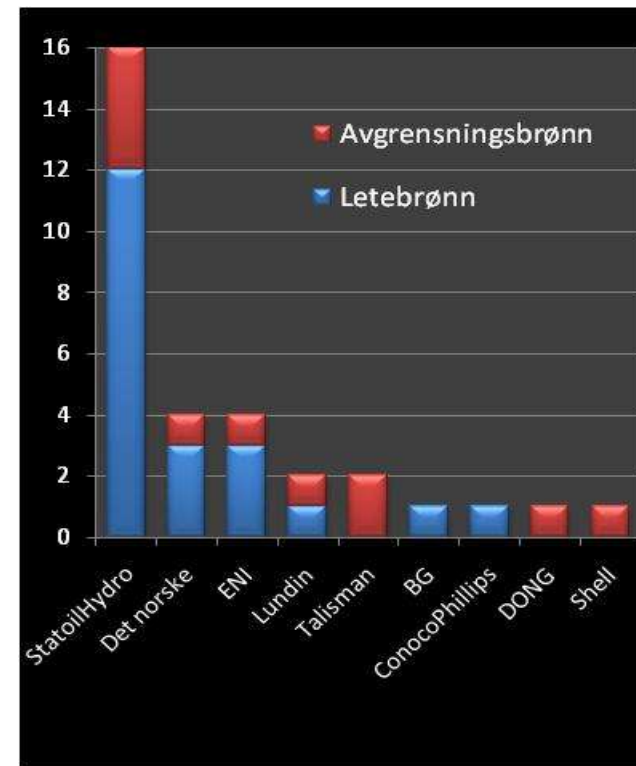
# Vi får leteareal – og vi borer

kilde: www.npd.no

Operatørskap 2008



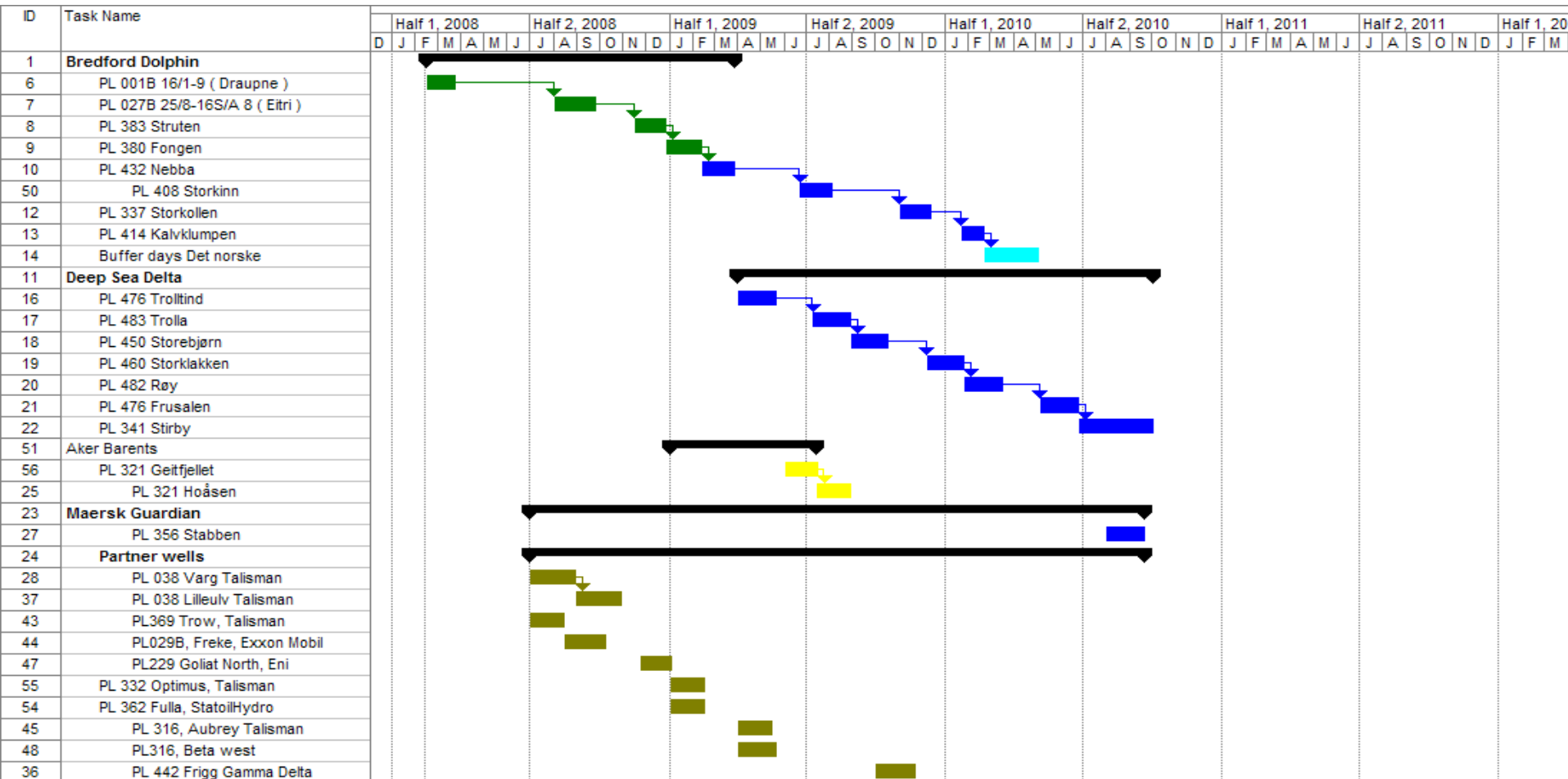
Letebrønner 2007



# Boreprogram 2008

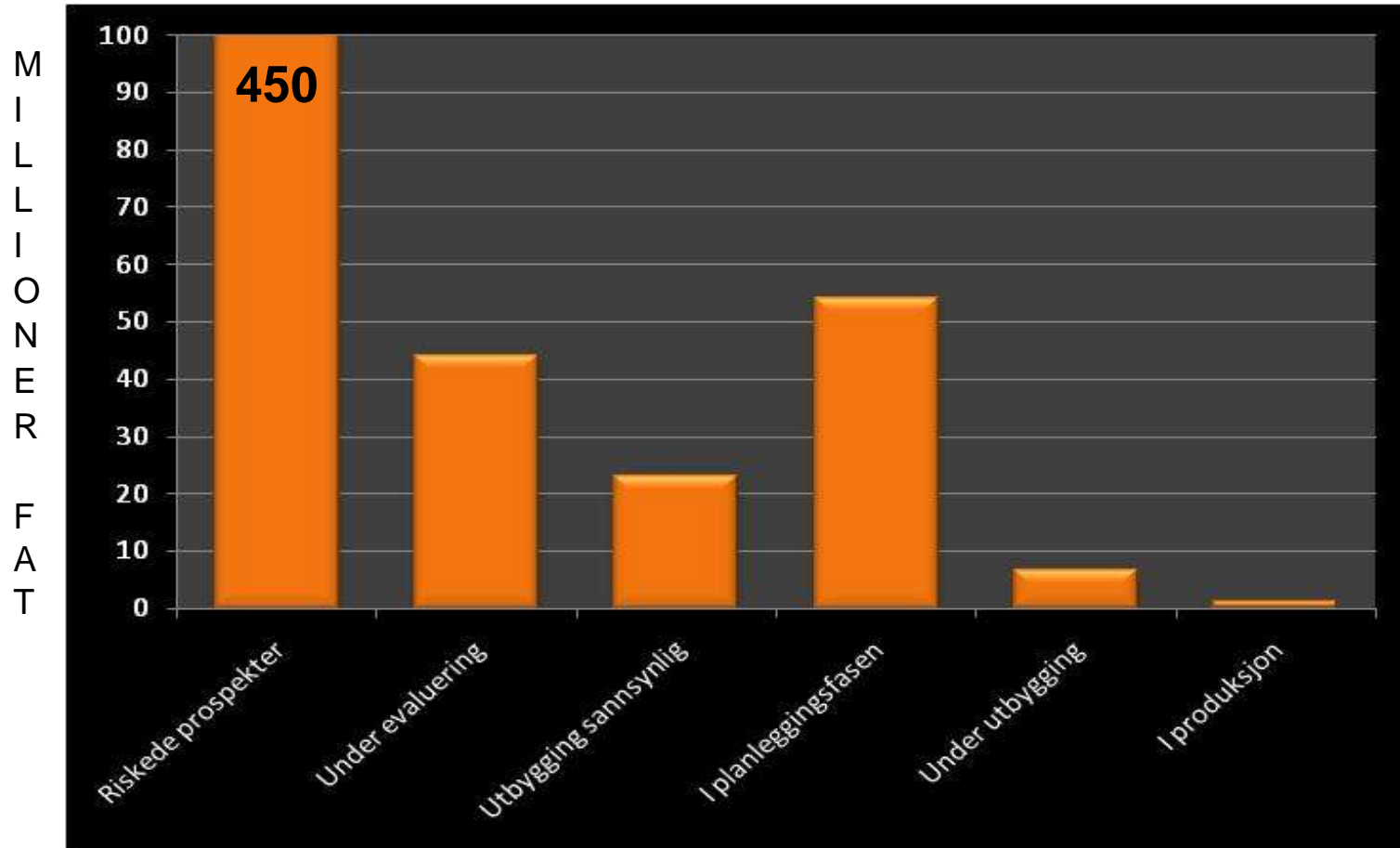
Prospekt	Lisens	Operatør	Anttatt utvinnbare volum i millioner fat o.e.	Forventet borestart	Det norskes andel
Draupne	PL 001B	Det norske	50 MBO	Februar	35 %
Struten	PL 383	Det norske	120 MBO	November	100 %
Eitri/Phi	PL 27B	Det norske/ Exxon	50 MBO	August	25 %
Fongen	PL 380	Det norske	45 MBO	Desember	100 %
Goliat N	PL 229	ENI	200 MBO	November	15 %
Trow	PL 369	Talisman	140 MBO	Juli	20 %
Freke	PL 29B	Exxon	90 MBO	August	20%
Grevling	PL 038	Talisman	50 MBO	Juni	5 %
Lilleulv	PL038	Talisman	11 MBO	August	5%

# Boreplan 2008 - 2011



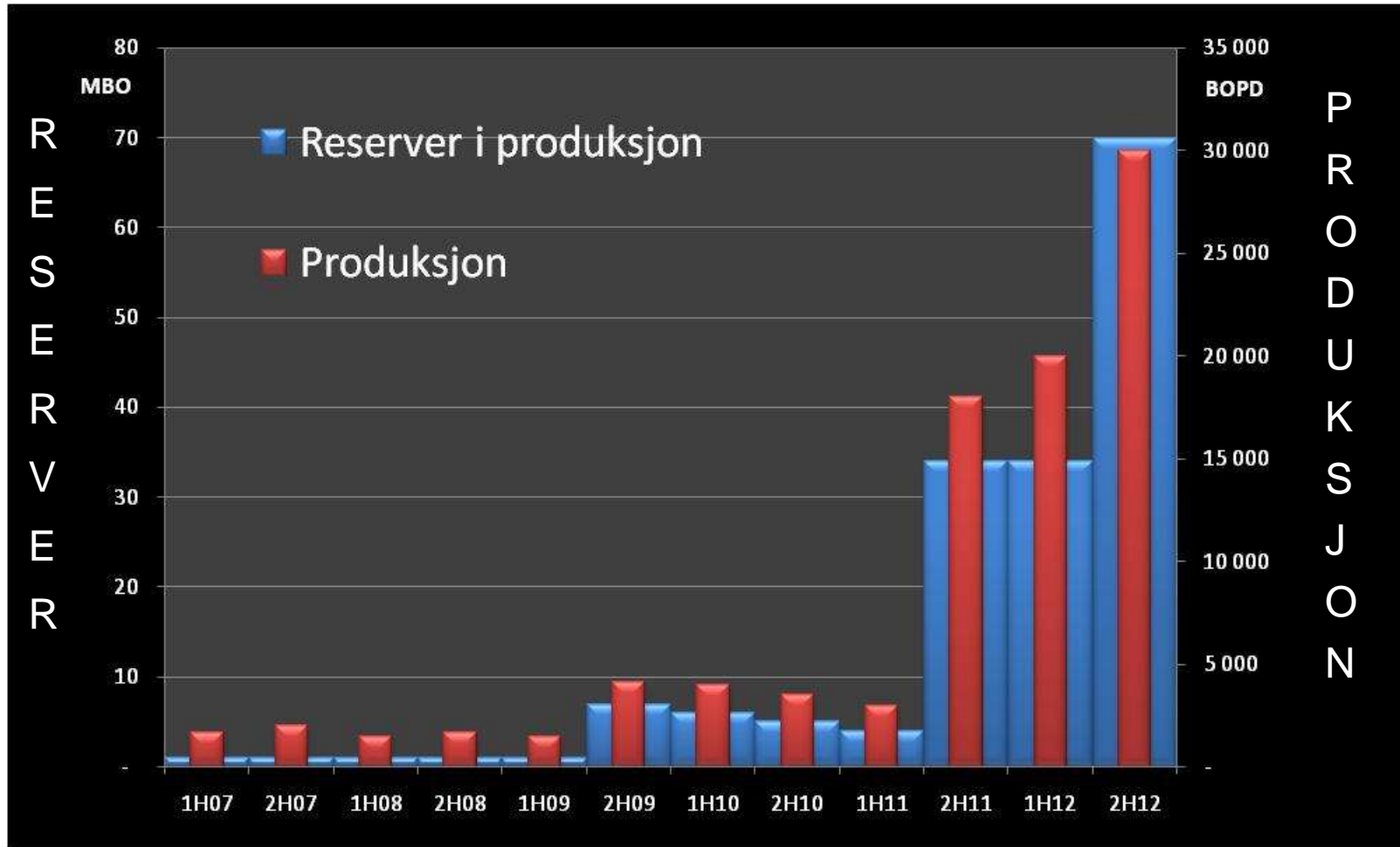
# Reserver og ressurser

pr. februar 2008

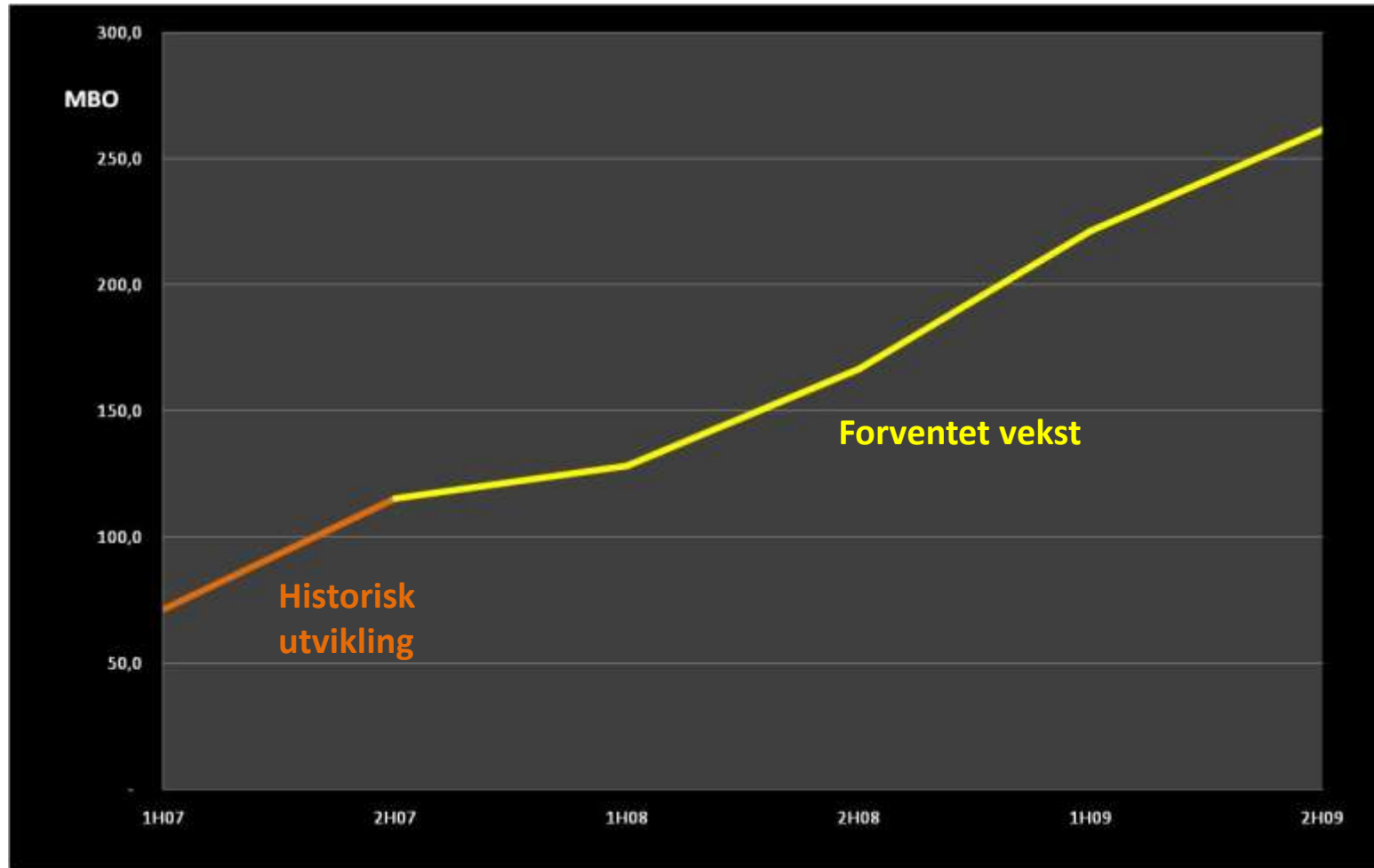




# Forventet produksjonsvekst Yme, Frøy & Goliat



# Forventet vekst i reservene



# 46 lisenser, 24 operatørskap

- **3 produserende felt som gir ~2,000 fat om dagen**
  - Varg (5%), Glitne (10%) and Enoch (2%)
- **8 funn og 3 felt under utvikling**
  - Yme (10%), Frøy (50%), and Goliat (15%)
  - Ventet produksjon av nærmere 30,000 fat om dagen i 2012
- **Store reserver og ressurser**
  - 130 millioner fat o.e. er påvist
- **Funn siste halvår**
  - Ragnarrock (30%) påvist 20-45 millioner fat
  - Storskrymtan (45% og operatør) påvist 20-50 millioner fat
- **Arbeidet med funn og boring fortsetter**
  - 13 letebrønner som operatør og 7 brønner der vi er partner vil bli boret i 2008 og 2009. Målet er ytterligere 150 millioner fat olje som påviste ressurser.
- **Neste brønn er Draupne som starter i februar 2008.**
- **De første TFO 2007 lisenser bores i 2009**



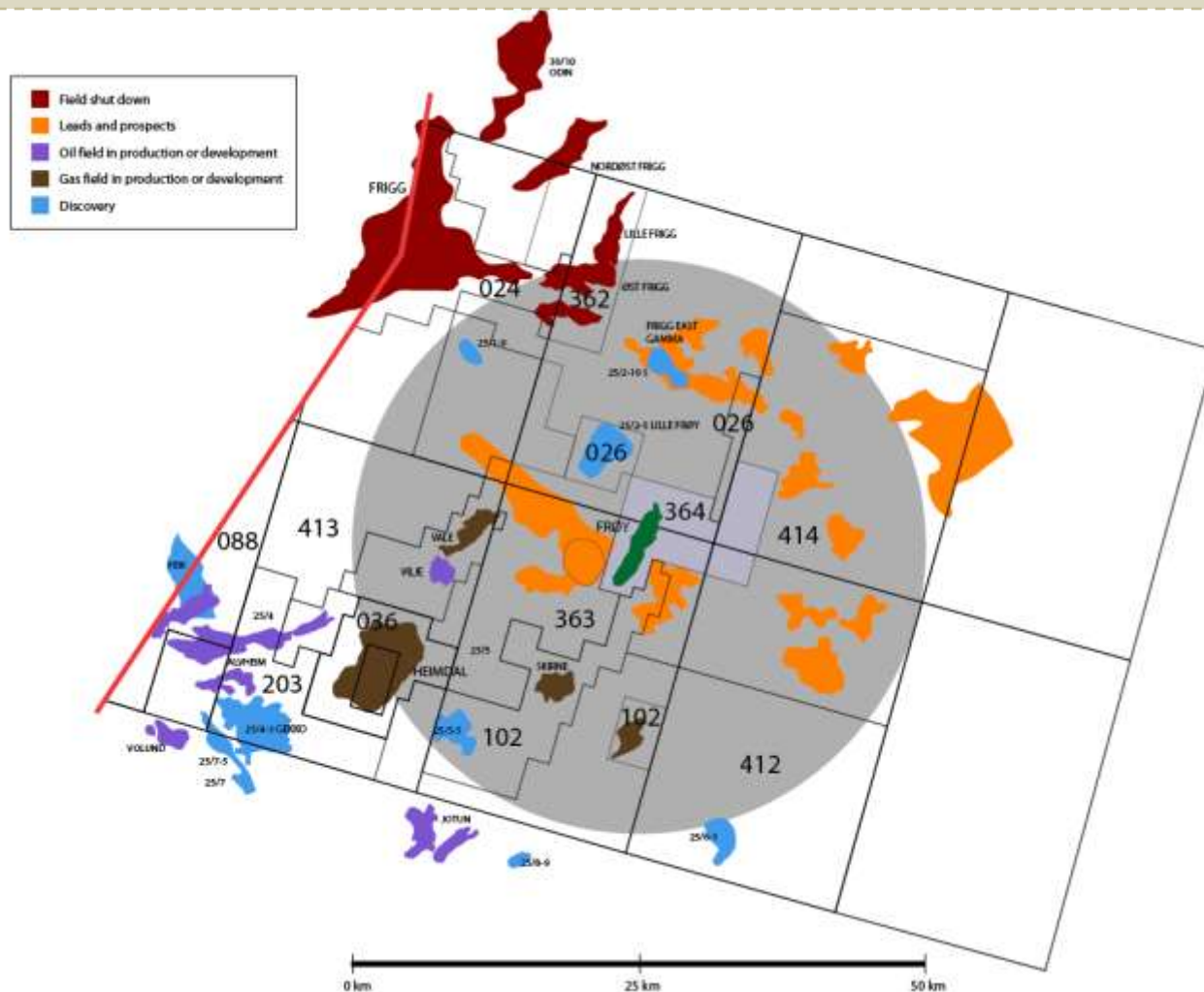
# Det norske posisjon i Frøyområdet er styrket

Det norske har eierinteresser i  
4 lisenser i Frøyområdet

Det norske opererer 3 lisenser i  
Frøyområdet

Produksjonseenheten på Frøy  
har potensiale for å produsere  
flere ganger det utvinnbare  
volum på Frøyfeltet

Området kan inneholde 300 -  
500 millioner fat utvinnbar olje



# Goliat – det største feltet i porteføljen

## Partnere:

Eni 65%, Operatør  
StatoilHydro 20%  
Det norske 15%

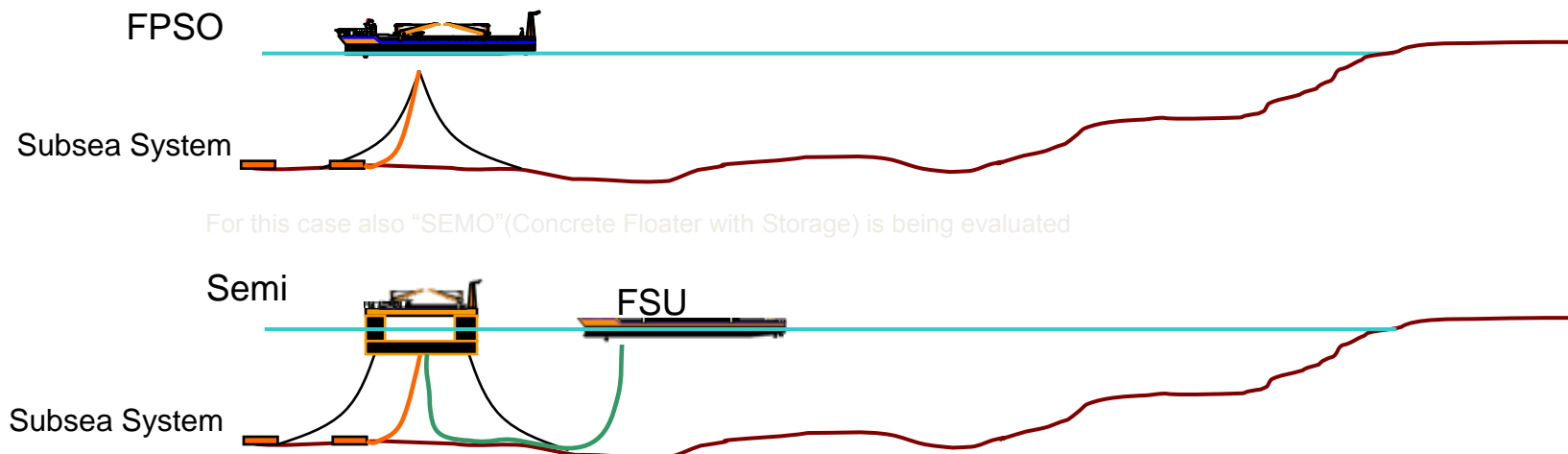
## Konseptvalg i februar

PUD ved slutten av 2008

Ny letebrønn i 4. kvartal 08 (Goliat nord)

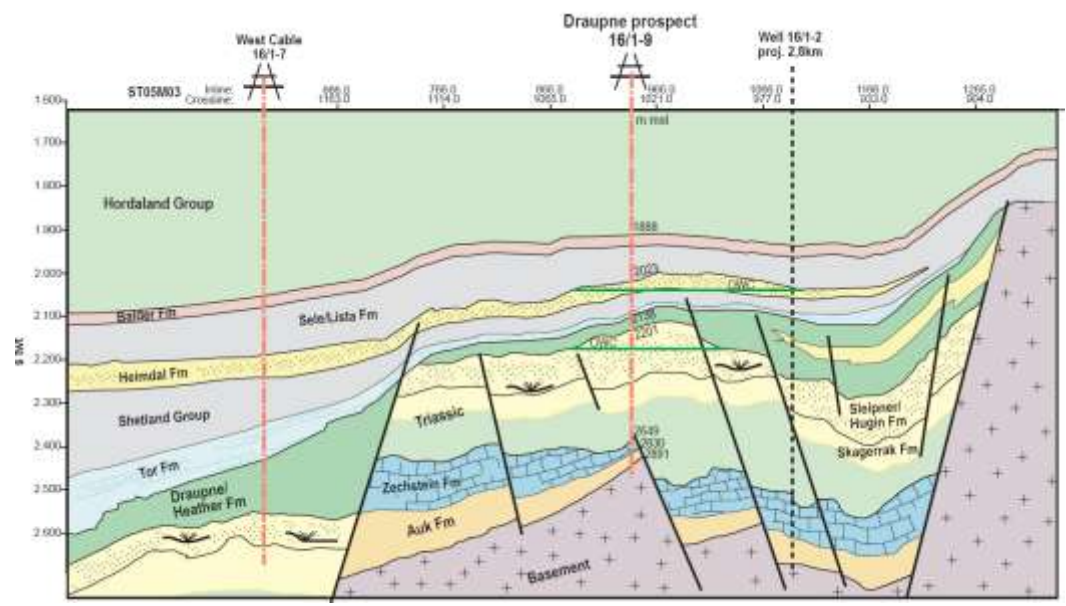
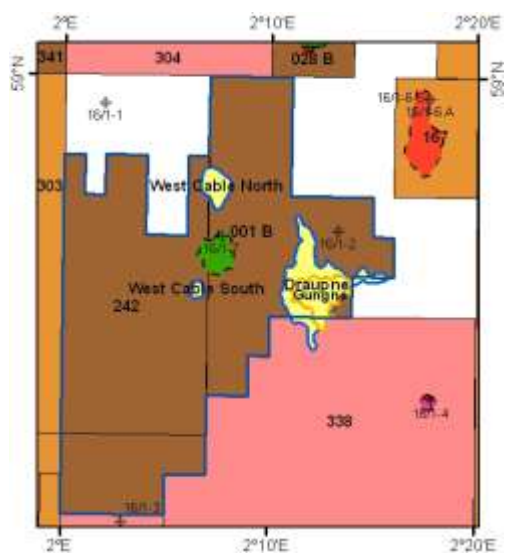
## Utbyggingsløsning vil bli valgt ut fra:

- Teknisk fleksibilitet og robusthet
- Miljøpåvirkning
- Økonomi
- Lokal verdiskapning

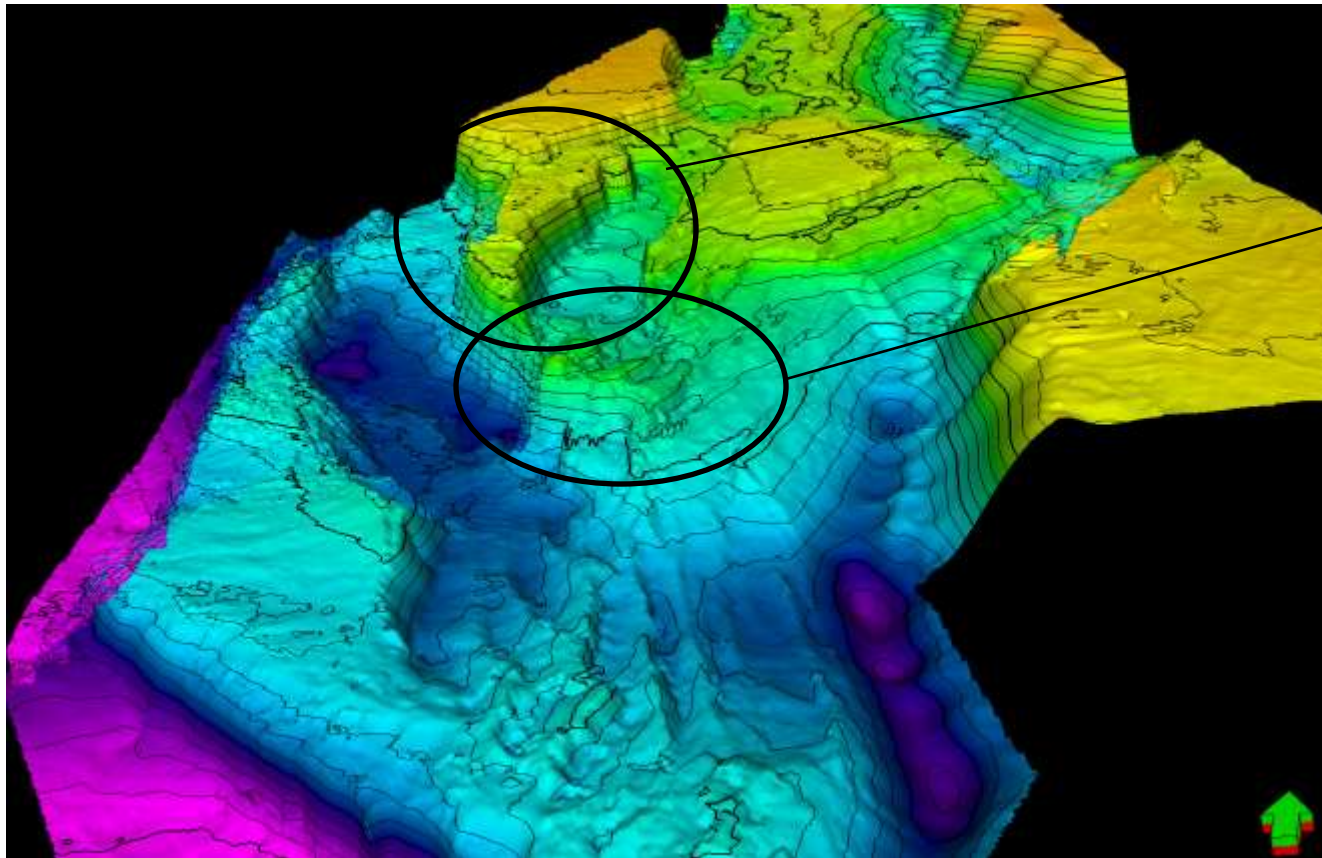


# Draupne – vår første letebrønn i 2008

- Blokk:** 16/1
- Lisenseiere:** Det norske (O, 35 %), StatoilHydro (50 %), PA Resources (15%)  
(PA bekoster Det norske borekostnader)
- Vanddyb:** 111 m
- Oppstart:** Februar 2008,
- Rigg:** Bredford Dolphin
- Funn i lisensen:** West Cable (2900m, M. Jurassic – Hugin FM): 2.5 – 5.0 Mboe
- Prospektvolum :** Draupne (2225 m, M. Jurassic - Heimdal, Hugin/Sleipned FM): 25 – 90 Mboe



# TFO 2007 tildeling - Frusalen & Trolltind



Frusalen 6 GSm<sup>3</sup>

Trolltind 4 GSm<sup>3</sup>

Haltenbanken



Ny seismikk i tilbakelevert område

# Skodd for vekst

## Det norske er skodd for vekst

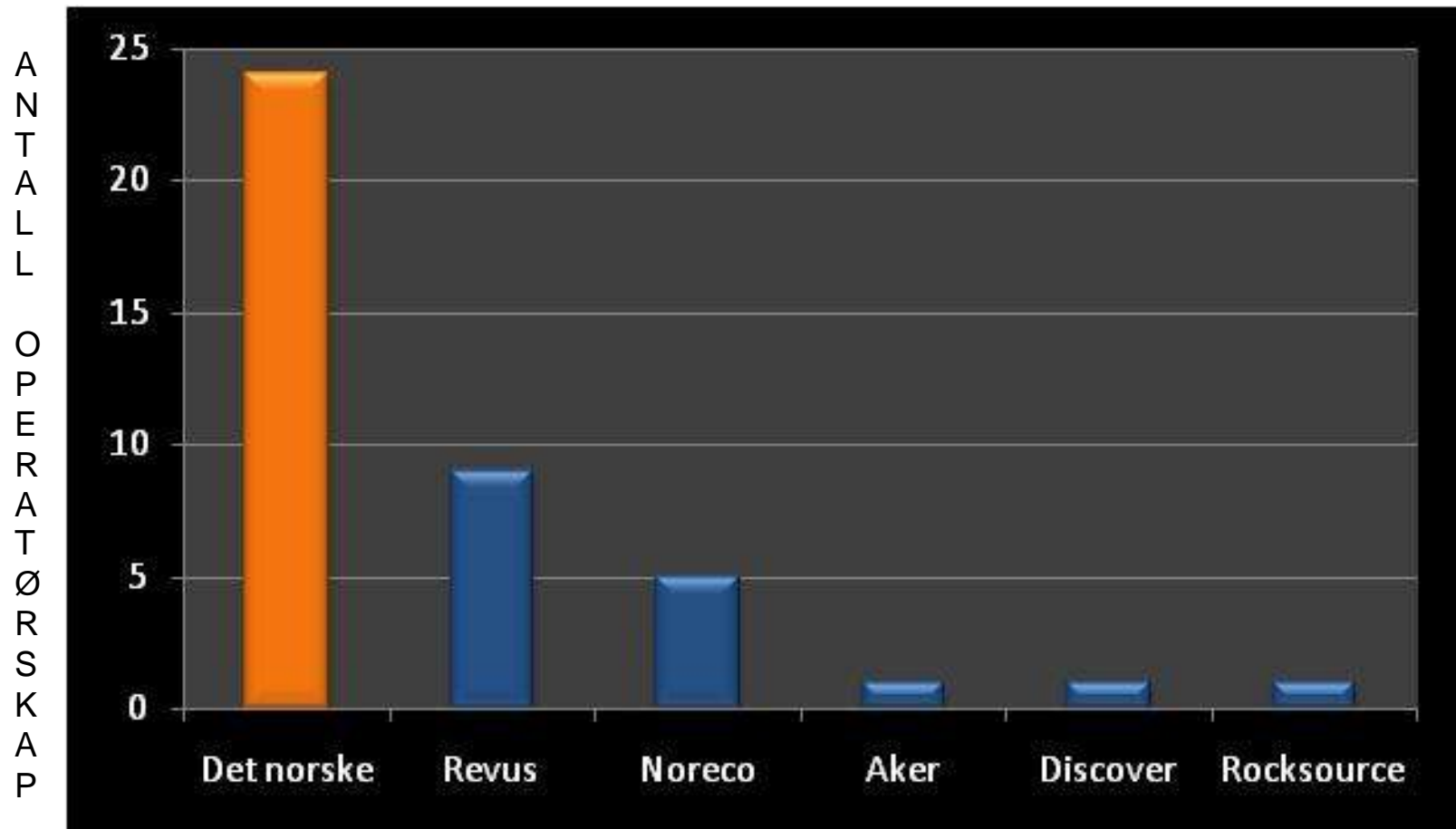
- Det norske har det største lete- og utbyggingsmiljøet i Norge, etter StatoilHydro
- Vi har ambisjoner om å doble antall ansatte fra dagens vel 90 innen 2 år
- Det vil skje både i Harstad, Trondheim, Stavanger og Oslo
- Deltakelse i 20 letebrønner i 2008-2009
- En dobling av påviste ressurser innen to år
- Tredobling av produksjonen i 2009
- Ytterligere en tredobling av produksjonen i 2012
- Kapasitet for feltutbygginger og drift

## Et supplement til StatoilHydro på norsk sokkel

- Letestrategi, letekapasitet, utbyggingsløsninger
- Konkurransen for leverandørindustrien
- Akademia, forskning og rekruttering



## En kritisk masse operatørskap gir handlerom



# Snarlige begivenheter

- 3. mars: Lansering av Det norskes logo og grafiske profil
- Primo mars: Plan for utbygging og drift (PUD) for Frøyfeltet
- Medio mars: De første leverandørkontraktene for Frøyfeltet
- Ultimo mars: Resultatene av letebrønnen på Draupne
- Mai: Boring av nye produksjonsbrønner i Vargfeltet
- Juni: Boring av letebrønn på Lilleulv, ved Varg (PL 38)
- Godkjenning av PUD for Frøy
- Juni: Boring av Frekeprospektet (Esso)

# Vedlegg



## De 20 største aksjonærene i Det norske

<b>AKSJONÆR/DEPOTBANK</b>	<b>BEHOLDNING</b>	<b>%</b>
DNO ASA	23 800 000	36,7 %
JPMORGAN CHASE BANK	2 500 000	3,9 %
BANK OF NEW YORK, BRUSSELS BRANCH	2 008 070	3,1 %
BANK OF NEW YORK, BRUSSELS BRANCH	1 686 713	2,6 %
DRESDNER BANK AG LONDON BRANCH	1 459 783	2,2 %
VERDIPAPIRFONDET KLP AKSJENORGE	1 441 433	2,2 %
KØRVEN AS	1 387 181	2,1 %
BEAR STEARNS SECURITIES CORP.	1 181 475	1,8 %
H.L.MANAGEMENT AND CONSULTANT(1986	1 133 667	1,7 %
VERDIPAPIRFOND ODIN NORGE	1 077 367	1,7 %
GOLDMAN SACHS INT. - EQUITY -	1 030 463	1,6 %
UBS AG, LONDON BRANCH	930 953	1,4 %
SPAREBANKEN MIDT-NORGE INVEST AS	900 668	1,4 %
CREDIT SUISSE SECURITIES	862 170	1,3 %
SME KERHATTEN AS	786 040	1,2 %
VILJE 2M AS	754 830	1,2 %
OLEUM AS	753 000	1,2 %
VINN INVEST AS	687 215	1,1 %
BANK OF NEW YORK, BRUSSELS BRANCH	662 994	1,0 %
CREDIT AGRICOLE INVESTOR SERVICES	619 717	1,0 %

# Income Statements \*

Det norske oljeselskap - Consolidated Income Statement	4th quarter		01.01. - 31.12.	
	IFRS	IFRS	IFRS	IFRS
(All figures in NOK 1000)	2007	2006	2007	2006
Petroleum revenues	52 290	29 169	127 689	115 869
Other operating revenues	3 335	2 185	3 335	2 173
<b>TOTAL OPERATING REVENUES</b>	<b>55 625</b>	<b>31 354</b>	<b>131 024</b>	<b>118 043</b>
Exploration expenses	122 836	26 473	282 943	186 178
Change in inventories	2 498	-1 481	406	2 582
Production costs	9 747	12 164	43 238	43 443
Payroll and payroll-related expenses	10 281	1 727	11 161	2 093
Depreciation and amortisation expenses	17 488	6 030	34 553	20 054
Other operating costs	4 978	625	10 807	1 051
<b>TOTAL OPERATING EXPENSES</b>	<b>167 829</b>	<b>45 538</b>	<b>383 109</b>	<b>255 401</b>
<b>OPERATING PROFIT/(LOSS)</b>	<b>-112 203</b>	<b>-14 184</b>	<b>-252 084</b>	<b>-137 358</b>
Interest income	7 644	10 625	27 289	11 335
Other financial income	1 192	776	3 539	3 326
Interest expenses	1 760	1 106	3 940	7 749
Other financial expenses	11 556	-360	22 288	5 096
<b>NET FINANCIAL ITEMS</b>	<b>-4 480</b>	<b>10 655</b>	<b>4 600</b>	<b>1 815</b>
<b>INCOME /(LOSS) BEFORE TAXES</b>	<b>-116 684</b>	<b>-3 528</b>	<b>-247 485</b>	<b>-135 544</b>
Taxes (+)/tax income (-) on ordinary income/(loss)	-75 908	-3 805	-184 568	-105 628
<b>NET INCOME /(LOSS)</b>	<b>-40 776</b>	<b>277</b>	<b>-62 917</b>	<b>-29 916</b>
Minority's share of net income (loss)	-807		-807	
Majority's share of net income (loss)	-39 968		-62 109	
Weighted average no. of shares outstanding	45 219 510	26 010 359	31 240 879	18 200 614
Weighted average no. of shares fully diluted	45 219 510	26 010 359	31 240 879	18 200 614
Earnings/(loss) after taxes per share (adjusted for split)	(0,90)	0,01	(2,01)	(1,64)
Earnings/(loss) after taxes per share (adjusted for split) fully diluted	(0,90)	0,01	(2,01)	(1,64)

# Balance Sheet

Consolidated Balance Sheet	31.12.	
	IFRS	IFRS
	2007	2006
<b>Intangible assets</b>		
Goodwill	1 671 556	43 875
Capitalized exploration expenditures	517 867	2 886
Other intangible assets	2 423 340	23 701
<b>Tangible fixed assets</b>		
Property, plant, and equipment	354 692	86 976
<b>TOTAL FIXED ASSETS</b>	<b>4 967 454</b>	<b>157 437</b>
<b>Inventories</b>		
Inventories	6 136	2 208
<b>Receivables</b>		
Trade receivables	128 237	15 262
Other receivables	116 161	87 072
Calculated tax receivables	618 044	112 724
<b>Cash and cash equivalents</b>		
Cash and cash equivalents	590 287	565 889
<b>TOTAL CURRENT ASSETS</b>	<b>1 458 864</b>	<b>783 154</b>
<b>TOTAL ASSETS</b>	<b>6 426 319</b>	<b>940 590</b>
<b>Paid-in capital</b>		
Share capital	12 985	5 302
Share premium	3 498 189	802 160
Minority interests	30 725	
<b>TOTAL EQUITY</b>	<b>3 541 899</b>	<b>807 462</b>
<b>Provisions</b>		
Pension obligations	8 125	3 255
Deferred taxes	2 187 878	18 875
Abandonment provision	81 133	21 928
Deferred revenues	10 402	
<b>TOTAL PROVISIONS</b>	<b>2 287 538</b>	<b>44 058</b>
<b>Current liabilities</b>		
Short-term loan	128 625	
Trade creditors	112 788	26 787
Taxes withheld and public duties payable	12 044	3 420
Other current liabilities	343 423	58 864
<b>TOTAL CURRENT LIABILITIES</b>	<b>596 881</b>	<b>89 070</b>
<b>TOTAL LIABILITIES</b>	<b>2 884 420</b>	<b>133 128</b>
<b>TOTAL EQUITY AND LIABILITIES</b>	<b>6 426 319</b>	<b>940 590</b>

# Cash Flow Statement

Consolidated Cash Flow statement	01.01 .- 31.12.	
	2007	2006
<b>Cash flow from operating activities</b>		
Income/(loss) before taxes	-247 485	-135 544
Tax refund	323 795	81 925
Depreciation and amortisation expenses	34 553	20 054
Changes in plugging and abandonment liabilities	3 129	1 923
Discount shares to employees	-	1 248
Changes in inventories, accounts payable and receivable	62 975	5 980
Changes in net current capital and in other current balance sheet items	132 799	-60 349
<b>NET CASH FLOW FROM OPERATING ACTIVITIES</b>	<b>309 767</b>	<b>-84 763</b>
<b>Cash flow from investment activities</b>		
Purchase of property, plant and equipment	-170 824	-66 414
Purchase of intangible assets	-194 444	-3 234
<b>NET CASH FLOW FROM INVESTMENT ACTIVITIES</b>	<b>-365 267</b>	<b>-69 649</b>
<b>Cash flow from financing activities</b>		
Paid-in share capital/capital increase	2 091	628 938
Expenditure related to acquisition of companies	-13 775	
Payment of loan	-290 686	
Short-term loan	130 000	
Bank overdraft		-15 271
<b>NET CASH FLOW FROM FINANCING ACTIVITIES</b>	<b>-172 369</b>	<b>613 667</b>
<b>Net change in cash and cash equivalents</b>	<b>-227 870</b>	<b>459 256</b>
Cash and cash equivalents at start of period	565 890	106 634
Cash and cash equivalents in acquired company at time of acquisition	252 267	
<b>CASH AND CASH EQUIVALENTS AT END OF PERIOD</b>	<b>590 287</b>	<b>565 890</b>
<i>Specification of cash and cash equivalents at end of period</i>		
Bank deposits, etc.	552 741	540 327
Restricted bank deposits	13 965	
Other financial investments	23 580	25 563
<b>Total cash and cash equivalents at end of period</b>	<b>590 287</b>	<b>565 890</b>